
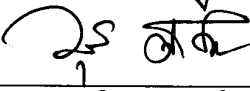






รายงานผลการประเมินคุณภาพการศึกษาภายใน  
ระดับคณะวิชาหรือหน่วยงานเทียบเท่า

คณะศิลปศาสตร์  
มหาวิทยาลัยเทคโนโลยีราชมงคลสุวรรณภูมิ  
ประจำปีการศึกษา 2553

คณะผู้ประเมินคุณภาพการศึกษาภายใน ระดับคณะวิชาหรือหน่วยงานเทียบเท่า ประจำปีการศึกษา 2553  
คณะศิลปศาสตร์  
มหาวิทยาลัยเทคโนโลยีราชมงคลสุวรรณภูมิ  
เมื่อวันศุกร์ที่ 8 กรกฎาคม 2554

| ชื่อ-นามสกุล           | ลงนามรับรองผลการประเมิน   | คณะผู้ประเมิน       |
|------------------------|---|---------------------|
| รศ.วศิน อิงคพัฒนานุกุล |   | ประธานกรรมการ       |
| ผศ.วารุณี ศรีสงคราม    |  | กรรมการ             |
| ผศ.กัณธิชา ทองพูล      |  | กรรมการและเลขานุการ |
| น.ส.วรรณภา ไทใหญ่มาก   |  | ผู้ช่วยเลขานุการ    |

## บทสรุปผู้บริหาร

การประเมินคุณภาพการศึกษาภายใน ระดับคณะวิชาหรือหน่วยงานเทียบเท่า ประจำปีการศึกษา 2553 คณะศิลปศาสตร์ มหาวิทยาลัยเทคโนโลยีราชมงคลสุวรรณภูมิ ในวันที่ 8 กรกฎาคม 2554 จากรายงานการประเมินตนเองในรอบปีการศึกษา 2553 (1 มิถุนายน 2553 - 31 พฤษภาคม 2554) วัตถุประสงค์เพื่อตรวจสอบการประเมินตนเองของคณะ ค้นหาจุดที่ควรพัฒนา และข้อเสนอแนะ เพื่อปรับปรุงพัฒนาให้ดียิ่งขึ้น ในการประเมินครั้งนี้ เริ่มจากการประชุมรับฟังสรุปผลการดำเนินงาน ผลการประเมินตนเอง ตรวจสอบประเมินจากเอกสารหลักฐาน และได้รวบรวมข้อมูลเพิ่มเติม จากการสัมภาษณ์ผู้บริหาร คณาจารย์ บุคลากร ศิษย์เก่า และผู้ใช้บัณฑิต รวมทั้งสังเกตโดยการตรวจเยี่ยมหน่วยงาน เพื่อยืนยันผลการประเมิน จากนั้นจัดประชุมคณะกรรมการเพื่อสรุปผล และสุดท้ายได้แจ้งผลการประเมินเบื้องต้นแก่คณะผู้บริหารและบุคลากรในวันเดียวกัน

สำหรับปีการศึกษา 2553 ตั้งแต่วันที่ 1 มิถุนายน 2553 ถึงวันที่ 31 พฤษภาคม 2554 คณะศิลปศาสตร์ ได้จัดทำรายงานการประเมินตนเอง ตามตัวบ่งชี้การประกันคุณภาพภายในสถานศึกษา (องค์ประกอบคุณภาพ มาตรฐานการศึกษา ระดับอุดมศึกษา และมุมมองด้านการบริหารจัดการ) อิงตามแนวปฏิบัติที่ดีที่สำนักงานคณะกรรมการการอุดมศึกษากำหนดไว้ในคู่มือการประกันคุณภาพการศึกษาภายในสถานศึกษา ระดับอุดมศึกษา ประจำปีการศึกษา 2551 ซึ่งมีผลการประเมินอยู่ในระดับดี

## 1. บทนำ

### ประวัติความเป็นมา (โดยย่อ)

คณะศิลปศาสตร์ มหาวิทยาลัยเทคโนโลยีราชมงคลสุวรรณภูมิ เกิดจากการรวมตัวของคณะวิชาศึกษาทั่วไปและคณะวิชาศิลปศาสตร์เดิมจาก 4 วิทยาเขต ได้แก่ วิทยาเขตนนทบุรี วิทยาเขตพระนครศรีอยุธยา หันตรา วิทยาเขตพระนครศรีอยุธยา วาสுகีร์ และวิทยาเขตสุพรรณบุรี ในสังกัดสถาบันเทคโนโลยีราชมงคล ภายหลังเมื่อพระราชบัญญัติมหาวิทยาลัยเทคโนโลยีราชมงคล ประกาศใช้ ในปี พ.ศ. 2548 วิทยาเขตทั้ง 4 แห่งดังกล่าวได้รับการสถาปนาเป็นมหาวิทยาลัยเทคโนโลยีราชมงคลสุวรรณภูมิ แบ่งโครงสร้างการบริหารงานด้านการจัดการศึกษาเป็น 6 คณะ คณะศิลปศาสตร์เมื่อแรกก่อตั้งได้ชื่อว่า คณะศิลปศาสตร์ประยุกต์ มีศูนย์กลางการบริหารงาน ณ มหาวิทยาลัยเทคโนโลยีราชมงคลสุวรรณภูมิ ศูนย์वासுகีร์ ตั้งอยู่เลขที่ 19 ถนนอุทอง ตำบลท่าवासูกีร์ อำเภอพระนครศรีอยุธยา จังหวัดพระนครศรีอยุธยา ต่อมาเปลี่ยนชื่อเป็น คณะศิลปศาสตร์ เมื่อ วันที่ 15 กันยายน 2550 ตามประกาศกระทรวงศึกษาธิการ ประกาศในราชกิจจานุเบกษา เล่ม 135 ตอนที่ 54 ก หน้า 14 วันที่ 14 กันยายน 2550 และได้ย้ายศูนย์กลางการบริหารงาน มา ณ มหาวิทยาลัยเทคโนโลยีราชมงคลสุวรรณภูมิ ศูนย์หันตรา ตั้งอยู่เลขที่ 60 หมู่ 3 ตำบลหันตรา อำเภอพระนครศรีอยุธยา จังหวัดพระนครศรีอยุธยา

คณะศิลปศาสตร์ รับผิดชอบการจัดการเรียนการสอนหมวดวิชาศึกษาทั่วไป ในกลุ่มวิชาภาษา กลุ่มวิชาสังคมศาสตร์ กลุ่มวิชามนุษยศาสตร์ ให้กับนักศึกษาทุกคณะของมหาวิทยาลัยทั้ง 4 ศูนย์ รวมทั้งผลิตบัณฑิตในสังกัดคณะ จำนวน 2 สาขาวิชา คือ

1. สาขาวิชาภาษาอังกฤษเพื่อการสื่อสารสากล
2. สาขาวิชาการท่องเที่ยวและการโรงแรม

**ปรัชญา ปณิธาน (ถ้ามี) / วิสัยทัศน์ พันธกิจ และภารกิจ**

### ปณิธาน

สร้างบัณฑิตที่มีคุณภาพและคุณธรรม

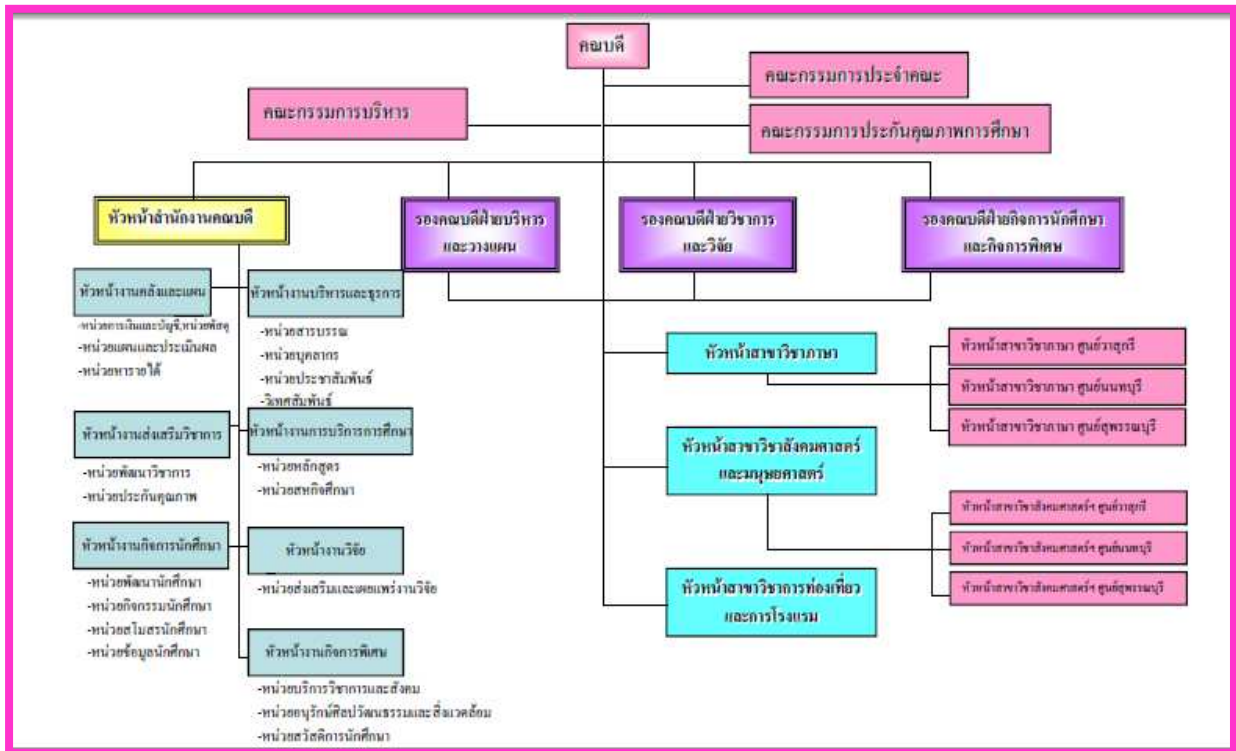
### วิสัยทัศน์

มุ่งพัฒนาบัณฑิตให้เป็นเลิศทางวิชาการในสายศิลปศาสตร์ ให้เป็นที่ยอมรับในตลาดแรงงานสากลควบคู่กับจรรยาบรรณในวิชาชีพ เป็นส่วนหนึ่งในการพัฒนาสังคมและประเทศชาติ

**พันธกิจ**

1. จัดการเรียนการสอนวิชาศึกษาทั่วไปด้านมนุษยศาสตร์ และสังคมศาสตร์ให้ผู้เรียนมีความรู้ อย่างกว้างขวาง มีโลกทัศน์ที่กว้างไกลคิดอย่างมีเหตุผลและมีคุณธรรม
2. ผลิตบัณฑิตในสาขามนุษยศาสตร์ และสังคมศาสตร์ให้มีคุณภาพและคุณธรรม
3. วิจัยด้านมนุษยศาสตร์ และสังคมศาสตร์ เพื่อการพัฒนาและสร้างองค์ความรู้
4. บริการวิชาการ สู่ชุมชนและสังคมในด้านต่าง ๆ ที่เกี่ยวข้องเพื่อพัฒนาคุณภาพชีวิต
5. พิธีและทำนุบำรุงศิลปวัฒนธรรมไทย เพื่อคงไว้ซึ่งเอกลักษณ์ความเป็นชาติสืบไป

**3. โครงสร้างองค์กรและการบริหารงานภายในคณะศิลปศาสตร์**



**รายนามผู้บริหารสูงสุดของคณะศิลปศาสตร์**

- |                           |  |
|---------------------------|--|
| 1. นางนิรมล จันท์แย้ม     | คณบดีคณะศิลปศาสตร์                       |
| 2. ผศ.ธิดา ฤทธาภัย        | รองคณบดีฝ่ายวิชาการและวิจัย              |
| 3. ผศ.นันทวดี วงษ์เสถียร  | รองคณบดีฝ่ายบริหารและวางแผน              |
| 4. ดร.บุญสมหญิง พลเมืองดี | รองคณบดีฝ่ายกิจการนักศึกษาและกิจการพิเศษ |
| 5. ผศ.พรพิมล พลฤกษ์ประมุล | หัวหน้าสำนักงานคณบดีคณะศิลปศาสตร์        |

### สถานที่ตั้งของคณะศิลปศาสตร์

คณะศิลปศาสตร์ ดำเนินการจัดการเรียนการสอนใน 4 ศูนย์พื้นที่ ของมหาวิทยาลัยเทคโนโลยีราชมงคลสุวรรณภูมิ ได้แก่ ศูนย์หันตรา ศูนย์वासูกกรี ในเขตจังหวัดพระนครศรีอยุธยา ศูนย์นนทบุรี และศูนย์สุพรรณบุรี โดยมีศูนย์กลางการบริหารงานอยู่ที่ศูนย์หันตรา



### หลักสูตรและสาขาวิชาที่เปิดสอน

คณะศิลปศาสตร์ ได้จัดการศึกษาในระดับปริญญาตรี ในปีการศึกษา 2553 มีจำนวนหลักสูตรที่เปิดสอนทั้งหมด 2 หลักสูตร เป็นหลักสูตรระดับปริญญาตรี ทั้ง 2 หลักสูตร ซึ่งมีรายละเอียด ดังนี้

1. หลักสูตรศิลปศาสตรบัณฑิต สาขาวิชาภาษาอังกฤษเพื่อการสื่อสารสากล หลักสูตร 4 ปี
2. หลักสูตรศิลปศาสตรบัณฑิต สาขาวิชาการท่องเที่ยวและการโรงแรม หลักสูตร 4 ปี

## 2. ผลการประเมินคุณภาพภายใน

ผลการประเมินคุณภาพภายใน ของคณะศิลปศาสตร์ อยู่ในระดับดี คะแนนเฉลี่ย เท่ากับ 3.79 ซึ่งพิจารณาจาก 3 มุมมอง ได้แก่ ปัจจัยนำเข้า (Input) กระบวนการ (Process) และผลผลิต (Output) สรุปได้ดังนี้

1. คะแนนเฉลี่ยตามองค์ประกอบคุณภาพ 9 องค์ประกอบ พบว่า องค์ประกอบที่ได้ผลการประเมินระดับดีมาก มี 3 องค์ประกอบ คือ องค์ประกอบที่ 3, 6 และ 8 สำหรับผลการประเมินใน ระดับดี มี 3 องค์ประกอบ คือ องค์ประกอบที่ 1, 2 และ 7 ผลการประเมิน ระดับพอใช้ มี 2 องค์ประกอบ คือ องค์ประกอบที่ 4 และ 9 ผลการประเมินระดับ ต้องปรับปรุง 1 องค์ประกอบ คือ องค์ประกอบที่ 5

2. คะแนนเฉลี่ยตามมาตรฐานการอุดมศึกษา พบว่า มาตรฐานด้านคุณภาพบัณฑิตอยู่ใน ระดับดีมาก มาตรฐานด้านการบริหารจัดการอุดมศึกษา ซึ่งแบ่งเป็น 2 มาตรฐานย่อย ได้แก่มาตรฐานด้านธรรมาภิบาลของการบริหารการอุดมศึกษาอยู่ใน ระดับดี และมาตรฐานด้านพันธกิจของการบริหารอุดมศึกษาอยู่ใน ระดับดี สำหรับมาตรฐานด้านการสร้างและพัฒนาสังคมฐานความรู้และสังคมแห่งการเรียนรู้ อยู่ในระดับ พอใช้

3. คะแนนเฉลี่ยตามมุมมองด้านการบริหารจัดการ พบว่า ด้านที่ได้ผลการประเมินในระดับ ดี 3 ด้าน คือ ด้านนักศึกษาและผู้มีส่วนได้ส่วนเสีย ด้านกระบวนการภายใน และด้านการเงิน สำหรับด้านบุคลากรการเรียนรู้และนวัตกรรม อยู่ในระดับ ต้องปรับปรุง

4. คะแนนเฉลี่ยตามมาตรฐานสถาบันอุดม ซึ่งแบ่งเป็น 2 มาตรฐาน คือ มาตรฐานด้านศักยภาพและความพร้อมในการจัดการศึกษา พบว่า ด้านที่ได้ผลการประเมินในระดับ ดีมาก คือ ด้านการเงิน ด้านที่ได้ผลการประเมินอยู่ในระดับ ดี คือ ด้านการบริหารจัดการ สำหรับด้านวิชาการ อยู่ในระดับ พอใช้ และด้านกายภาพ เป็นภาพรวมของการใช้ทรัพยากรร่วมกันภายในมหาวิทยาลัย ซึ่งคณะศิลปศาสตร์ไม่ได้รับผิดชอบดำเนินการในด้านนี้ คณะกรรมการจึงไม่ได้ทำการประเมินคุณภาพ และมาตรฐานด้านการดำเนินการตามภารกิจของสถาบันอุดมศึกษา พบว่า ด้านที่ได้ผลการประเมินในระดับ ดีมาก คือ ด้านการผลิตบัณฑิตและด้านการทำนุบำรุงศิลปะและวัฒนธรรม สำหรับด้านการวิจัย ผลการประเมินอยู่ในระดับ พอใช้ ส่วนด้านการให้บริการทางวิชาการแก่สังคม อยู่ในระดับ ต้องปรับปรุง

## 3. จุดแข็ง

บุคลากรของคณะศิลปศาสตร์มีความร่วมมือร่วมใจในการดำเนินงานด้านการประกันคุณภาพการศึกษา ภายในอย่างมีประสิทธิภาพ ทำให้สามารถรองรับการตรวจประกันคุณภาพการศึกษาภายในได้อย่างเหมาะสม

#### 4. จุดที่ควรพัฒนา

คณะไม่มียุทธศาสตร์ และแผนการปฏิบัติงานประจำปีที่สอดคล้องกับแผนยุทธศาสตร์ของมหาวิทยาลัย สำนักงานคณะกรรมการการอุดมศึกษา และกระทรวงศึกษาธิการ ทำให้การดำเนินงานในองค์ประกอบต่าง ๆ ขาดแนวทางการดำเนินงานที่มีประสิทธิภาพ โดยเฉพาะอย่างยิ่ง การติดตามตรวจสอบ ประเมินผล และการปรับปรุงแก้ไข

#### 5. ข้อเสนอแนะ

คณะควรพัฒนาแผนยุทธศาสตร์และแผนการปฏิบัติงานประจำปีที่สอดคล้องกับแผนยุทธศาสตร์ของมหาวิทยาลัย สำนักงานคณะกรรมการการอุดมศึกษา และกระทรวงศึกษาธิการ โดยครอบคลุมพันธกิจของมหาวิทยาลัย และมีการกำหนดยุทธศาสตร์ที่สร้างความเข้มแข็งให้หน่วยงาน และสามารถขับเคลื่อนพันธกิจทั้งหมดได้



ผลการประเมิน

ตาราง ป. 1 ผลการประเมินรายตัวบ่งชี้ตามองค์ประกอบคุณภาพ

| ตัวบ่งชี้คุณภาพ       | เป้าหมาย  | ผลการดำเนินงาน <sup>1</sup> |                           | คะแนนประเมินโดย<br>คณะกรรมการ<br>(เกณฑ์ สกอ.) | หมายเหตุ<br>(เหตุผลของการประเมินที่<br>ต่างจากที่ระบุใน SAR) |
|-----------------------|-----------|-----------------------------|---------------------------|---|--|
|                       |           | ตัวตั้ง                     | ผลลัพธ์<br>(%หรือสัดส่วน) |   |  |
|                       |           | ตัวหาร                      |                           |   |  |
| ตัวบ่งชี้ที่ 1.1      | 5 ข้อ     |                             | 7 ข้อ                     | 4   | ไม่พบหลักฐาน ข้อ 3   |
| ตัวบ่งชี้ สมศ. ที่ 16 |           |                             |                           |   |  |
| ตัวบ่งชี้ สมศ. ที่ 17 |           |                             |                           |   |  |
| ตัวบ่งชี้ที่ 2.1      | 5 ข้อ     |                             | 6 ข้อ                     | 4   | ไม่พบหลักฐาน ข้อ 5   |
| ตัวบ่งชี้ที่ 2.2      | ร้อยละ 3  | 3 x 100                     | (3.87 x 5) / 30           | 0.65  |  |
|                       |           | 77.5                        |                           |   |  |
| ตัวบ่งชี้ที่ 2.3      | ร้อยละ 20 | 20 x 100                    | (25.81 x 5) / 60          | 2.15  |  |
|                       |           | 77.5                        |                           |   |  |
| ตัวบ่งชี้ที่ 2.4      | 5 ข้อ     |                             | 7 ข้อ                     | 5   | ดำเนินการครบทั้ง 7 ข้อ                                       |
| ตัวบ่งชี้ที่ 2.6      | 4 ข้อ     |                             | 7 ข้อ                     | 5   | ดำเนินการครบทั้ง 7 ข้อ                                       |
| ตัวบ่งชี้ที่ 2.7      | 5 ข้อ     |                             | 5 ข้อ                     | 5   |  |
| ตัวบ่งชี้ที่ 2.8      | 3 ข้อ     |                             | 5 ข้อ                     | 5   |  |
| ตัวบ่งชี้ สมศ. ที่ 1  |           |                             |                           |   |  |
|                       |           |                             |                           |   |  |

<sup>1</sup> ให้ระบุเป็นตัวเลขที่สอดคล้องกับเกณฑ์ที่ใช้ประเมินสำหรับตัวบ่งชี้ นั้น ๆ เช่น ระบุเป็นค่าร้อยละ หรือระบุเป็นสัดส่วน หรือระบุเป็นคะแนน หรือระบุเป็นจำนวนหรือระบุเป็นข้อ

ตาราง ป. 1 ผลการประเมินรายตัวบ่งชี้ตามองค์ประกอบคุณภาพ (ต่อ)

| ตัวบ่งชี้คุณภาพ       | เป้าหมาย                | ผลการดำเนินงาน <sup>1</sup> |                           | คะแนนประเมินโดย<br>คณะกรรมการ<br>(เกณฑ์ สกอ.) | หมายเหตุ<br>(เหตุผลของการประเมินที่<br>ต่างจากที่ระบุใน SAR) |
|-----------------------|-------------------------|-----------------------------|---------------------------|---|--|
|                       |                         | ตัวตั้ง                     | ผลลัพธ์<br>(%หรือสัดส่วน) |   |  |
|                       |                         | ตัวหาร                      |                           |   |  |
| ตัวบ่งชี้ สมศ. ที่ 2  |                         |                             |                           |   |  |
| ตัวบ่งชี้ สมศ. ที่ 3  |                         |                             |                           |   |  |
| ตัวบ่งชี้ สมศ. ที่ 14 |                         |                             |                           |   |  |
| ตัวบ่งชี้ ที่ 3.1     | 5 ข้อ                   |                             | 7 ข้อ                     | 5   |  |
| ตัวบ่งชี้ ที่ 3.2     | 3 ข้อ                   |                             | 6 ข้อ                     | 5   | ดำเนินการครบทั้ง 6 ข้อ                                       |
| ตัวบ่งชี้ที่ 4.1      | 4 ข้อ                   |                             | 5 ข้อ                     | 3   | ไม่พบหลักฐานข้อ 6  |
| ตัวบ่งชี้ที่ 4.2      | 3 ข้อ                   |                             | 1 ข้อ                     | 1   | หลักฐานข้อ 2-3 อยู่ระหว่าง<br>ดำเนินการ                      |
| ตัวบ่งชี้ที่ 4.3      | จำนวน 10,000 บาท/<br>คน | 1,416,500<br>75.5           | 18,761.56                 | 3.75  |  |
| ตัวบ่งชี้ สมศ. ที่ 5  |                         |                             |                           |   |  |

<sup>1</sup> ให้ระบุเป็นตัวเลขที่สอดคล้องกับเกณฑ์ที่ใช้ประเมินสำหรับตัวบ่งชี้ นั้น ๆ เช่น ระบุเป็นค่าร้อยละ หรือระบุเป็นสัดส่วน หรือระบุเป็นคะแนน หรือระบุเป็นจำนวนหรือระบุเป็นข้อ

ตาราง ป. 1 ผลการประเมินรายตัวบ่งชี้ตามองค์ประกอบคุณภาพ (ต่อ)

| ตัวบ่งชี้คุณภาพ       | เป้าหมาย | ผลการดำเนินงาน <sup>1</sup> |                           | คะแนนประเมินโดย<br>คณะกรรมการ<br>(เกณฑ์ สกอ.) | หมายเหตุ<br>(เหตุผลของการประเมินที่<br>ต่างจากที่ระบุใน SAR) |
|-----------------------|----------|-----------------------------|---------------------------|---|--|
|                       |          | ตัวตั้ง                     | ผลลัพธ์<br>(%หรือสัดส่วน) |   |  |
|                       |          | ตัวหาร                      |                           |   |  |
| ตัวบ่งชี้ สมศ. ที่ 6  |          |                             |                           |   |  |
| ตัวบ่งชี้ สมศ. ที่ 7  |          |                             |                           |   |  |
| ตัวบ่งชี้ ที่ 5.1     | 3 ข้อ    |                             | 3 ข้อ                     | 3   | ไม่พบหลักฐานข้อ 4  |
| ตัวบ่งชี้ ที่ 5.2     | 3 ข้อ    |                             | 2 ข้อ                     | 2   | ไม่พบหลักฐานข้อ 1, 3, 4                                      |
| ตัวบ่งชี้ สมศ. ที่ 8  |          |                             |                           |   |  |
| ตัวบ่งชี้ สมศ. ที่ 9  |          |                             |                           |   |  |
| ตัวบ่งชี้ สมศ. ที่ 18 |          |                             |                           |   |  |
| ตัวบ่งชี้ ที่ 6.1     | 3 ข้อ    |                             | 5 ข้อ                     | 5   |  |
| ตัวบ่งชี้ สมศ. ที่ 10 |          |                             |                           |   |  |
| ตัวบ่งชี้ สมศ. ที่ 11 |          |                             |                           |   |  |
| ตัวบ่งชี้ ที่ 7.1     | 5 ข้อ    |                             | 5 ข้อ                     | 3   |  |
| ตัวบ่งชี้ ที่ 7.2     | 4 ข้อ    |                             | 5 ข้อ                     | 5   |  |
| ตัวบ่งชี้ ที่ 7.4     | 4 ข้อ    |                             | 6 ข้อ                     | 5   |  |

<sup>1</sup> ให้ระบุเป็นตัวเลขที่สอดคล้องกับเกณฑ์ที่ใช้ประเมินสำหรับตัวบ่งชี้ นั้น ๆ เช่น ระบุเป็นคำร้อยละ หรือระบุเป็นสัดส่วน หรือระบุเป็นคะแนน หรือระบุเป็นจำนวนหรือระบุเป็นข้อ

ตาราง ป. 1 ผลการประเมินรายตัวบ่งชี้ตามองค์ประกอบคุณภาพ (ต่อ)

| ตัวบ่งชี้คุณภาพ                                  | เป้าหมาย | ผลการดำเนินงาน <sup>1</sup> |                           | คะแนนประเมินโดย<br>คณะกรรมการ<br>(เกณฑ์ สกอ.) | หมายเหตุ<br>(เหตุผลของการประเมินที่<br>ต่างจากที่ระบุใน SAR) |
|--|----------|-----------------------------|---------------------------|---|--|
|  |          | ตัวตั้ง                     | ผลลัพธ์<br>(%หรือสัดส่วน) |   |  |
|  |          | ตัวหาร                      |                           |   |  |
| ตัวบ่งชี้ ที่ 8.1                                | 5 ข้อ    |                             | 7 ข้อ                     | 5   |  |
| ตัวบ่งชี้ ที่ 9.1                                | 6 ข้อ    |                             | 5 ข้อ                     | 3   | ไม่พบหลักฐานข้อ 5, 6, 8, 9                                   |
| ตัวบ่งชี้ สมศ. ที่ 15                            |          |                             |                           |   | นำคะแนนที่ได้จาก 23 ตัวบ่งชี้ของ สกอ. มาเฉลี่ยและบันทึกไว้   |
| รวมตัวบ่งชี้ สกอ.                                |          |                             |                           |   |  |
| รวมตัวบ่งชี้ สมศ.                                |          |                             |                           |   |  |
| ตัวบ่งชี้ มทรส. ที่ 1.1.1 (อัตลักษณ์มหาวิทยาลัย) |          |                             |                           |   |  |
| ตัวบ่งชี้ มทรส. ที่ 1.1.2 (อัตลักษณ์มหาวิทยาลัย) |          |                             |                           |   |  |

<sup>1</sup> ให้ระบุเป็นตัวเลขที่สอดคล้องกับเกณฑ์ที่ใช้ประเมินสำหรับตัวบ่งชี้ นั้น ๆ เช่น ระบุเป็นค่าร้อยละ หรือระบุเป็นสัดส่วน หรือระบุเป็นคะแนน หรือระบุเป็นจำนวนหรือระบุเป็นข้อ

ตาราง ป. 1 ผลการประเมินรายตัวบ่งชี้ตามองค์ประกอบคุณภาพ (ต่อ)

| ตัวบ่งชี้คุณภาพ                                     | เป้าหมาย | ผลการดำเนินงาน <sup>1</sup> |                           | คะแนนประเมินโดย<br>คณะกรรมการ<br>(เกณฑ์ สกอ.) | หมายเหตุ<br>(เหตุผลของการประเมินที่<br>ต่างจากที่ระบุใน SAR) |
|---|----------|-----------------------------|---------------------------|---|--|
|   |          | ตัวตั้ง                     | ผลลัพธ์<br>(%หรือสัดส่วน) |   |  |
|   |          | ตัวหาร                      |                           |   |  |
| ตัวบ่งชี้ มทรส. ที่ 1.1.3<br>(อัตลักษณ์มหาวิทยาลัย) |          |                             |                           |   |  |
| รวมตัวบ่งชี้อัตลักษณ์                               |          |                             |                           |   |  |
| ตัวบ่งชี้ มทรส. ที่ 2.1.1<br>(สถานศึกษา 3D)         |          |                             |                           |   |  |
| ตัวบ่งชี้ มทรส. ที่ 2.1.1<br>(สถานศึกษา 3D)         |          |                             |                           |   |  |
| รวมตัวบ่งชี้มาตรการ<br>ส่งเสริม                     |          |                             |                           |   |  |

<sup>1</sup> ให้ระบุเป็นตัวเลขที่สอดคล้องกับเกณฑ์ที่ใช้ประเมินสำหรับตัวบ่งชี้ นั้น ๆ เช่น ระบุเป็นค่าร้อยละ หรือระบุเป็นสัดส่วน หรือระบุเป็นคะแนน หรือระบุเป็นจำนวนหรือระบุเป็นข้อ

ตาราง ป. 2 ผลการประเมินตามองค์ประกอบคุณภาพ

| องค์ประกอบ<br>คุณภาพ                      | คะแนนการประเมินเฉลี่ย |      |       |      | ผลการประเมิน<br>0.00 – 1.50 การดำเนินงานต้องปรับปรุงเร่งด่วน<br>1.51 – 2.50 การดำเนินงานต้องปรับปรุง<br>2.51 – 3.50 การดำเนินงานระดับพอใช้<br>3.51 – 4.50 การดำเนินงานระดับดี<br>4.51 – 5.00 การดำเนินงานระดับดีมาก | หมายเหตุ                          |
|---|-----------------------|------|-------|------|---|-----------------------------------|
|   | I                     | P    | O     | รวม  |   |                                   |
| องค์ประกอบที่ 1                           |                       | 4    |       | 4    | ดี  |                                   |
| องค์ประกอบที่ 2                           | 1.40                  | 4.75 | 5     | 3.83 | ดี  |                                   |
| องค์ประกอบที่ 3                           |                       | 5    |       | 5    | ดีมาก   |                                   |
| องค์ประกอบที่ 4                           | 3.75                  | 2    |       | 2.58 | พอใช้   |                                   |
| องค์ประกอบที่ 5                           |                       | 2.5  |       | 2.50 | ต้องปรับปรุง  |                                   |
| องค์ประกอบที่ 6                           |                       | 5    |       | 5    | ดีมาก   |                                   |
| องค์ประกอบที่ 7                           |                       | 4.33 |       | 4.33 | ดี  |                                   |
| องค์ประกอบที่ 8                           |                       | 5    |       | 5    | ดีมาก   |                                   |
| องค์ประกอบที่ 9                           |                       | 3    |       | 3    | พอใช้   | ไม่นำตัวบ่งชี้ สมศ.ที่ 15 มาคำนวณ |
| เฉลี่ยรวมทุกตัวบ่งชี้<br>ของทุกองค์ประกอบ | 2.18                  | 4.00 | 5.00  | 3.79 | ดี  |                                   |
| ผลการประเมิน                              | ต้อง<br>ปรับปรุง      | ดี   | ดีมาก | ดี   |   |                                   |

ตาราง ป. 3 ผลการประเมินตามมาตรฐานการอุดมศึกษา

| มาตรฐาน<br>อุดมศึกษา                      | คะแนนการประเมินเฉลี่ย |      |       |      | ผลการประเมิน<br>0.00 – 1.50 การดำเนินงานต้องปรับปรุงเร่งด่วน<br>1.51 – 2.50 การดำเนินงานต้องปรับปรุง<br>2.51 – 3.50 การดำเนินงานระดับพอใช้<br>3.51 – 4.50 การดำเนินงานระดับดี<br>4.51 – 5.00 การดำเนินงานระดับดีมาก | หมายเหตุ                          |
|---|-----------------------|------|-------|------|---|-----------------------------------|
|   | I                     | P    | O     | รวม  |   |                                   |
| มาตรฐานที่ 1                              |                       |      | 5     | 5    | ดีมาก   |                                   |
| มาตรฐานที่ 2 ก                            |                       | 4.17 |       | 4.17 | ดี  |                                   |
| มาตรฐานที่ 2 ข                            | 2.18                  | 4.11 |       | 3.63 | ดี  | ไม่นำตัวบ่งชี้ สมศ.ที่ 15 มาคำนวณ |
| มาตรฐานที่ 3                              |                       | 3    |       | 3    | พอใช้   |                                   |
| เฉลี่ยรวมทุกตัวบ่งชี้<br>ของทุกองค์ประกอบ | 2.18                  | 4    | 5     | 3.79 | ดี  |                                   |
| ผลการประเมิน                              | ต้อง<br>ปรับปรุง      | ดี   | ดีมาก | ดี   |   |                                   |

ตาราง ป. 4 ผลการประเมินตามมุมมองด้านการบริหารจัดการ

| มาตรฐานอุดมศึกษา                       | คะแนนการประเมินเฉลี่ย |      |       |      | ผลการประเมิน | หมายเหตุ                          |
|--|-----------------------|------|-------|------|--------------|-----------------------------------|
|  | I                     | P    | O     | รวม  |              |                                   |
| 1. ด้านนักศึกษาและผู้มีส่วนได้ส่วนเสีย |                       | 4.17 | 5     | 4.29 | ดี           |                                   |
| 2. ด้านกระบวนการภายใน                  |                       | 4    |       | 4    | ดี           | ไม่นำตัวบ่งชี้ สมศ.ที่ 15 มาคำนวณ |
| 3. ด้านการเงิน                         | 3.75                  | 5    |       | 4.38 | ดี           |                                   |
| 4. ด้านบุคลากรการเรียนรู้และนวัตกรรม   | 1.40                  | 3    |       | 2.20 | ต้องปรับปรุง |                                   |
| เฉลี่ยรวมทุกตัวบ่งชี้ของทุกองค์ประกอบ  | 2.18                  | 4    | 5     | 3.79 | ดี           |                                   |
| ผลการประเมิน                           | ต้องปรับปรุง          | ดี   | ดีมาก | ดี   |              |                                   |

|  |
|--|
| 0.00 – 1.50 การดำเนินงานต้องปรับปรุงเร่งด่วน |
| 1.51 – 2.50 การดำเนินงานต้องปรับปรุง         |
| 2.51 – 3.50 การดำเนินงานระดับพอใช้           |
| 3.51 – 4.50 การดำเนินงานระดับดี              |
| 4.51 – 5.00 การดำเนินงานระดับดีมาก           |



ตาราง ป. 5 ผลการประเมินตามมาตรฐานสถาบันอุดมศึกษา

| มาตรฐานสถาบันอุดมศึกษา                                | คะแนนการประเมินเฉลี่ย |      |       |      | ผลการประเมิน<br>0.00 – 1.50 การดำเนินงานต้องปรับปรุงเร่งด่วน<br>1.51 – 2.50 การดำเนินงานต้องปรับปรุง<br>2.51 – 3.50 การดำเนินงานระดับพอใช้<br>3.51 – 4.50 การดำเนินงานระดับดี<br>4.51 – 5.00 การดำเนินงานระดับดีมาก | หมายเหตุ                          |
|---|-----------------------|------|-------|------|---|-----------------------------------|
|   | I                     | P    | O     | รวม  |   |                                   |
| 1. มาตรฐานด้านศักยภาพและความพร้อมในการจัดการศึกษา     |                       |      |       |      |   |                                   |
| (1) ด้านกายภาพ  |                       |      |       |      |   | คณะฯ ไม่ต้องดำเนินการ             |
| (2) ด้านวิชาการ                                       | 1.40                  | 4.67 |       | 3.36 | พอใช้   |                                   |
| (3) ด้านการเงิน                                       |                       | 5.00 |       | 5.00 | ดีมาก   |                                   |
| (4) ด้านการบริหารจัดการ                               |                       | 4.00 |       | 4.00 | ดี  | ไม่นำตัวบ่งชี้ สมศ.ที่ 15 มาคำนวณ |
| เฉลี่ยรวมทุกตัวบ่งชี้ของมาตรฐานที่ 1                  | 1.40                  | 4.33 |       | 3.80 | ดี  |                                   |
| 2. มาตรฐานด้านการดำเนินการตามภารกิจของสถาบันอุดมศึกษา |                       |      |       |      |   |                                   |
| (1) ด้านการผลิตบัณฑิต                                 |                       | 5.00 | 5.00  | 5.00 | ดีมาก   |                                   |
| (2) ด้านการวิจัย                                      | 3.75                  | 2.00 |       | 2.58 | พอใช้   |                                   |
| (3) ด้านการให้บริการทางวิชาการแก่สังคม                |                       | 2.50 |       | 2.50 | ต้องปรับปรุง  |                                   |
| (4) ด้านการทํานุบำรุงศิลปะและวัฒนธรรม                 |                       | 5.00 |       | 5.00 | ดีมาก   |                                   |
| เฉลี่ยรวมทุกตัวบ่งชี้ของมาตรฐานที่ 2                  | 3.75                  | 3.63 | 5.00  | 3.79 | ดี  |                                   |
| เฉลี่ยรวมทุกตัวบ่งชี้ของทุกองค์ประกอบ                 | 2.18                  | 4.00 | 5.00  | 3.79 | ดี  |                                   |
| ผลการประเมิน  | ต้องปรับปรุง          | ดี   | ดีมาก | ดี   |   |                                   |

**จุดแข็ง/แนวทางเสริมจุดแข็ง จุดที่ควรพัฒนา/ข้อเสนอแนะในการปรับปรุงตามรายองค์ประกอบคุณภาพ**

องค์ประกอบที่ 1 ปรัชญา ปณิธาน วัตถุประสงค์และแผนดำเนินการ

จุดแข็ง

ไม่มี

แนวทางเสริมจุดแข็ง

ไม่มี

**จุดที่ควรพัฒนา**

ผู้บริหารของคณะปฏิบัติหน้าที่ด้านการบริหารในช่วงเวลาสั้น ทำให้ยังไม่มีการจัดทำแผนยุทธศาสตร์/แผนกลยุทธ์ที่มีความชัดเจน และสอดคล้องกับแผนยุทธศาสตร์ของมหาวิทยาลัย และแผนยุทธศาสตร์ระดับสำนักงานคณะกรรมการการอุดมศึกษา และกระทรวงศึกษาธิการ ทำให้กรอบการดำเนินงานไม่ชัดเจน

**ข้อเสนอแนะในการปรับปรุง**

คณะควรดำเนินการพัฒนาแผนยุทธศาสตร์/แผนกลยุทธ์ที่มีความชัดเจน และสอดคล้องกับแผนยุทธศาสตร์ของมหาวิทยาลัย และแผนยุทธศาสตร์ระดับสำนักงานคณะกรรมการการอุดมศึกษา และกระทรวงศึกษาธิการ โดยประยุกต์ตามหลักการและทฤษฎีการบริหารยุคปัจจุบันเพื่อใช้เป็นแนวทางในการปฏิบัติงาน ทั้งนี้ ต้องให้ความสำคัญกับการกำหนดตัวบ่งชี้ ค่าเป้าหมาย และเกณฑ์การประเมินผลสำเร็จของการดำเนินงาน

คณะควรศึกษาวิธีการประยุกต์หลักการ OS Matrix (Owner-supporter Matrix) เพื่อกำหนดตัวบุคคลรับผิดชอบแต่ละโครงการ/กิจกรรมเพื่อให้ผู้บริหารสามารถติดตามตรวจสอบและประเมินผลการดำเนินงานยุทธศาสตร์อย่างมีประสิทธิภาพ

**วิธีปฏิบัติที่ดี/นวัตกรรม**

ไม่มี

**องค์ประกอบที่ 2 การผลิตบัณฑิต**

จุดแข็ง

ไม่มี

แนวทางเสริมจุดแข็ง

ไม่มี

**จุดที่ควรพัฒนา**

การจัดการเรียนการสอนของคณะศิลปศาสตร์มีลักษณะการจัดการศึกษานอกที่ตั้ง อาจต้องมีการปรับปรุงทรัพยากรการศึกษาให้เป็นไปตามกฎระเบียบข้อบังคับที่เกี่ยวข้อง

### ข้อเสนอแนะในการปรับปรุง

คณะกรรมการศึกษาทบทวนระเบียบข้อบังคับเกี่ยวกับการจัดการสอนนอกที่ตั้ง การจัดการศึกษาตามเกณฑ์มาตรฐานหลักสูตร ระดับปริญญาตรี พ.ศ. 2548 และกรอบมาตรฐานคุณวุฒิอุดมศึกษาแห่งชาติ พ.ศ. 2552 โดยเฉพาะอย่างยิ่ง จำนวนและคุณวุฒิคณาจารย์ประจำเพื่อให้สามารถจัดการเรียนการสอนอย่างมีประสิทธิภาพ

### วิธีปฏิบัติที่ดี/นวัตกรรม

ไม่มี

### องค์ประกอบที่ 3 กิจกรรมพัฒนานักศึกษา

#### จุดแข็ง

ไม่มี

#### แนวทางเสริมจุดแข็ง

ไม่มี

#### จุดที่ควรพัฒนา

ไม่มี

### ข้อเสนอแนะในการปรับปรุง

คณะอาจจัดให้มีกิจกรรมพัฒนานักศึกษาที่ส่งเสริมสนับสนุนประสิทธิภาพการจัดการเรียนการสอน และสอดแทรกการพัฒนาการศึกษาตามคุณลักษณะบัณฑิตที่พึงประสงค์ในรูปของ “กิจกรรมพัฒนานักศึกษาก่อนชั้นเรียน” โดยดำเนินการอย่างน้อย 2 วันต่อเนื่องภายใต้การควบคุมดูแลของคณาจารย์ประจำ ทำให้นักศึกษาใหม่ได้มีโอกาสทำความรู้จักระหว่างกันภายในรุ่นเดียวกัน และทำความรู้จักระหว่างรุ่นพี่และรุ่นน้อง รวมทั้งทำความรู้จักกับคณาจารย์ประจำ ทั้งนี้ กิจกรรมที่กำหนดขึ้นสามารถสอดแทรกความรู้เกี่ยวกับการประกันคุณภาพการศึกษา การปรับตัวเพื่อการเรียนรู้ และการปรับตัวเพื่อใช้ชีวิตในมหาวิทยาลัย

### วิธีปฏิบัติที่ดี/นวัตกรรม

ไม่มี

### องค์ประกอบที่ 4 การวิจัย

#### จุดแข็ง

ไม่มี

#### แนวทางเสริมจุดแข็ง

ไม่มี

### จุดที่ควรพัฒนา

คณาจารย์มีการผลิตผลงานวิชาการเกี่ยวกับการวิจัย และการตีพิมพ์เผยแพร่ค่อนข้างจำกัด โดยอาจเป็นผลสืบเนื่องจากการมีภาระงานสอนมาก

### ข้อเสนอแนะในการปรับปรุง

กำหนดภาระงานสอนให้มีความเหมาะสมกับคณาจารย์ประจำ โดยอาจใช้อาจารย์พิเศษที่มีความรู้ความสามารถและทักษะที่เหมาะสมกับสถานการณ์ที่เป็นปัจจุบัน เพื่อให้คณาจารย์มีเวลาในการทำวิจัยมากยิ่งขึ้น

สำรวจความต้องการของคณาจารย์ประจำเพื่อให้คณะสนับสนุนทรัพยากรที่เกี่ยวข้องกับการวิจัย เช่น ความรู้และทักษะด้านการวิจัย งบประมาณ วัสดุอุปกรณ์ เครื่องมือ เป็นต้น รวมทั้งกำหนดสัดส่วนภาระงานวิจัยให้มีน้ำหนักมากขึ้นเพื่อให้คณาจารย์ให้ความสำคัญกับการวิจัย โดยใช้เป็นส่วนหนึ่งของการพิจารณาความชอบ

### วิธีปฏิบัติที่ดี/นวัตกรรม

ไม่มี

### องค์ประกอบที่ 5 การบริการวิชาการแก่สังคม

#### จุดแข็ง

ไม่มี

#### แนวทางเสริมจุดแข็ง

ไม่มี

### จุดที่ควรพัฒนา

การบริการทางวิชาการของคณะมีความหลากหลายค่อนข้างจำกัด รวมทั้งไม่มีการจัดการความรู้ที่ชัดเจน ทำให้ขาดโอกาสการพัฒนาตนเอง รวมทั้งคณะยังขาดประสบการณ์การบูรณาการระหว่างการวิจัย การเรียนการสอน และการบริการทางวิชาการ

### ข้อเสนอแนะในการปรับปรุง

คณะควรร่วมกับหน่วยงานภายนอกในการวิเคราะห์ความต้องการของหน่วยงานภายนอก ความรู้ความสามารถของบุคลากรของคณะ เพื่อกำหนดแนวทางร่วมกันในการให้บริการทางวิชาการแก่สังคมได้อย่างถูกต้องเหมาะสม โดยควรขยายแนวทางการให้บริการทางวิชาการแก่สังคมให้มีความหลากหลาย และมีความลึกซึ้งมากยิ่งขึ้น ในลักษณะของเพิ่มหน่วยงานรับบริการ และเพิ่มการบริการให้มากยิ่งขึ้น

คณะควรวิเคราะห์ตนเองเพื่อค้นหาองค์ความรู้ในบุคลากรของตนทั้งในส่วนของบุคลากรสายสอน และสายสนับสนุน เพื่อให้สามารถเกื้อหนุนการปฏิบัติงานระหว่างกันอย่างมีประสิทธิภาพ

วิธีปฏิบัติที่ดี/นวัตกรรม

ไม่มี

องค์ประกอบที่ 6 การทำนุบำรุงศิลปะและวัฒนธรรม

จุดแข็ง

คณะมีการจัดการเรียนการสอน และการบริการทางวิชาการที่สามารถใช้เป็นช่องทางและโอกาสในการ  
ทำนุบำรุงศิลปวัฒนธรรม

แนวทางเสริมจุดแข็ง

จัดทำแผนกิจกรรมการทำนุบำรุงศิลปวัฒนธรรมในลักษณะการบูรณาการการบริการทางวิชาการแก่สังคม  
ที่สามารถสร้างรายได้ให้คณะ โดยเฉพาะอย่างยิ่ง ภาษาต่างประเทศ และการท่องเที่ยว

จุดที่ควรพัฒนา

ไม่มี

ข้อเสนอแนะในการปรับปรุง

ไม่มี

วิธีปฏิบัติที่ดี/นวัตกรรม

ไม่มี

องค์ประกอบที่ 7 การบริหารจัดการ

จุดแข็ง

ไม่มี

แนวทางเสริมจุดแข็ง

ไม่มี

จุดที่ควรพัฒนา

ไม่มี

ข้อเสนอแนะในการปรับปรุง

ไม่มี

วิธีปฏิบัติที่ดี/นวัตกรรม

ไม่มี

## องค์ประกอบที่ 8 การเงินและงบประมาณ

### จุดแข็ง

ไม่มี

### แนวทางเสริมจุดแข็ง

ไม่มี

### จุดที่ควรพัฒนา

ขณะนี้ยังไม่มีการจัดทำแผนกลยุทธ์การเงินที่ช่วยให้การบริหารจัดการมีประสิทธิภาพมากยิ่งขึ้น

### ข้อเสนอแนะในการปรับปรุง

คณะควรวิเคราะห์ศักยภาพและข้อจำกัดของตนเองเกี่ยวกับการสร้างรายได้จากทรัพยากรการศึกษา และทรัพยากรบุคคลที่มีอยู่ในปัจจุบันในรูปแบบของการบริการทางวิชาการ เพื่อสร้างโอกาสการหารายได้สำหรับสนับสนุนกิจกรรมต่าง ๆ ของคณะที่ส่งผลกระทบต่อพัฒนาคณะในด้านต่าง ๆ

### วิธีปฏิบัติที่ดี/นวัตกรรม

ไม่มี

## องค์ประกอบที่ 9 ระบบและกลไกการประกันคุณภาพ

### จุดแข็ง

ไม่มี

### แนวทางเสริมจุดแข็ง

ไม่มี

### จุดที่ควรพัฒนา

ขณะนี้ขาดการพัฒนาาระบบและกลไกการประกันคุณภาพการศึกษา โดยเฉพาะอย่างยิ่งการสร้างเครือข่ายการประกันคุณภาพการศึกษา และการพัฒนาแนวปฏิบัติที่ดี

### ข้อเสนอแนะในการปรับปรุง

กิจกรรมที่คณะสามารถดำเนินการเพื่อพัฒนาการประกันคุณภาพการศึกษาในระดับคณะ คือ การสร้างเครือข่ายการประกันคุณภาพระหว่างสถาบัน โดยมหาวิทยาลัยสามารถดำเนินการได้ด้วยการลงนามในความตกลงร่วมกับมหาวิทยาลัยต่าง ๆ ในพื้นที่ใกล้เคียง เพื่อสร้างเครือข่ายการประกันคุณภาพการศึกษา โดยดำเนินการแลกเปลี่ยนเรียนรู้ร่วมกัน

นอกจากนี้ สิ่งที่คุณสามารถดำเนินการได้ คือ การวิเคราะห์เปรียบเทียบผลการประกันคุณภาพการศึกษาภายในระหว่างปีการศึกษาต่าง ๆ ที่ผ่านมา โดยต้องวิเคราะห์แนวทางปฏิบัติที่ดีเพื่อใช้ในการแลกเปลี่ยนเรียนรู้ระหว่างมหาวิทยาลัยในเครือข่าย รวมทั้งต้องนำผลการวิเคราะห์ดังกล่าวมาใช้ในการพัฒนาคุณภาพการศึกษาของคุณต่อไป

## วิธีปฏิบัติที่ดี/นวัตกรรม

ไม่มี

### ข้อสรุปตามองค์ประกอบคุณภาพ

ผลการประเมินของคณะศิลปศาสตร์ ตามองค์ประกอบคุณภาพโดยภาพรวมอยู่ในระดับดี (3.79) โดยองค์ประกอบที่ 1 ปรัชญา ปณิธาน วัตถุประสงค์และแผนดำเนินการ ได้รับผลการประเมินระดับดี (4.00) องค์ประกอบที่ 2 การผลิตบัณฑิต ได้รับผลการประเมินระดับดี (3.83) องค์ประกอบที่ 3 กิจกรรมการพัฒนานิสิตนักศึกษา ได้รับผลการประเมินระดับดีมาก (5.00) องค์ประกอบที่ 4 การวิจัย ได้รับผลการประเมินระดับพอใช้ (2.58) องค์ประกอบที่ 5 การบริการวิชาการแก่สังคม ได้รับผลการประเมินระดับต้องปรับปรุง (2.50) องค์ประกอบที่ 6 การทำนุบำรุงศิลปวัฒนธรรม ได้รับผลการประเมินระดับดีมาก (5.00) องค์ประกอบที่ 7 การบริหารและการจัดการ ได้รับผลการประเมินระดับดี (4.33) องค์ประกอบที่ 8 การเงินและงบประมาณ ได้รับผลการประเมินในระดับดีมาก (5.00) องค์ประกอบที่ 9 ระบบและกลไกการประกันคุณภาพ ได้รับผลการประเมินระดับพอใช้ (3.00)

### ข้อสรุปตามมาตรฐานการอุดมศึกษา

ผลการประเมินของคณะศิลปศาสตร์ ตามมาตรฐานการอุดมศึกษาอยู่ในระดับดี (3.79) โดยมีผลการประเมินในมาตรฐานที่ 1 มาตรฐานด้านคุณภาพบัณฑิต อยู่ในระดับดีมาก (5.00) มาตรฐานที่ 2 ก มาตรฐานด้านธรรมาภิบาลของการบริหารการอุดมศึกษา อยู่ในระดับดี (4.17) มาตรฐานที่ 2 ข มาตรฐานด้านพันธกิจของการบริหารการอุดมศึกษา อยู่ในระดับดี (3.63) มาตรฐานที่ 3 มาตรฐานด้านการสร้างและพัฒนาสังคมฐานความรู้และสังคมแห่งการเรียนรู้ อยู่ในระดับพอใช้ (3.00)

### ข้อสรุปตามมุมมองด้านการบริหารจัดการ

ผลการประเมินของคณะศิลปศาสตร์ ตามมุมมองด้านการบริหารจัดการโดยภาพรวมอยู่ในระดับดี (3.79) โดยคณาจารย์และคณาจารย์และผู้มีส่วนได้ส่วนเสีย ได้รับผลการประเมินระดับดี (4.29) ด้านกระบวนการภายใน ได้รับผลการประเมินระดับดี (4.00) ด้านการเงิน ได้รับผลการประเมินระดับดี (4.38) และด้านบุคลากรการเรียนรู้อุทยานนวัตกรรมได้รับผลการประเมินระดับต้องปรับปรุง (2.20)

## วิธีปฏิบัติที่ดี/นวัตกรรม

ไม่มี